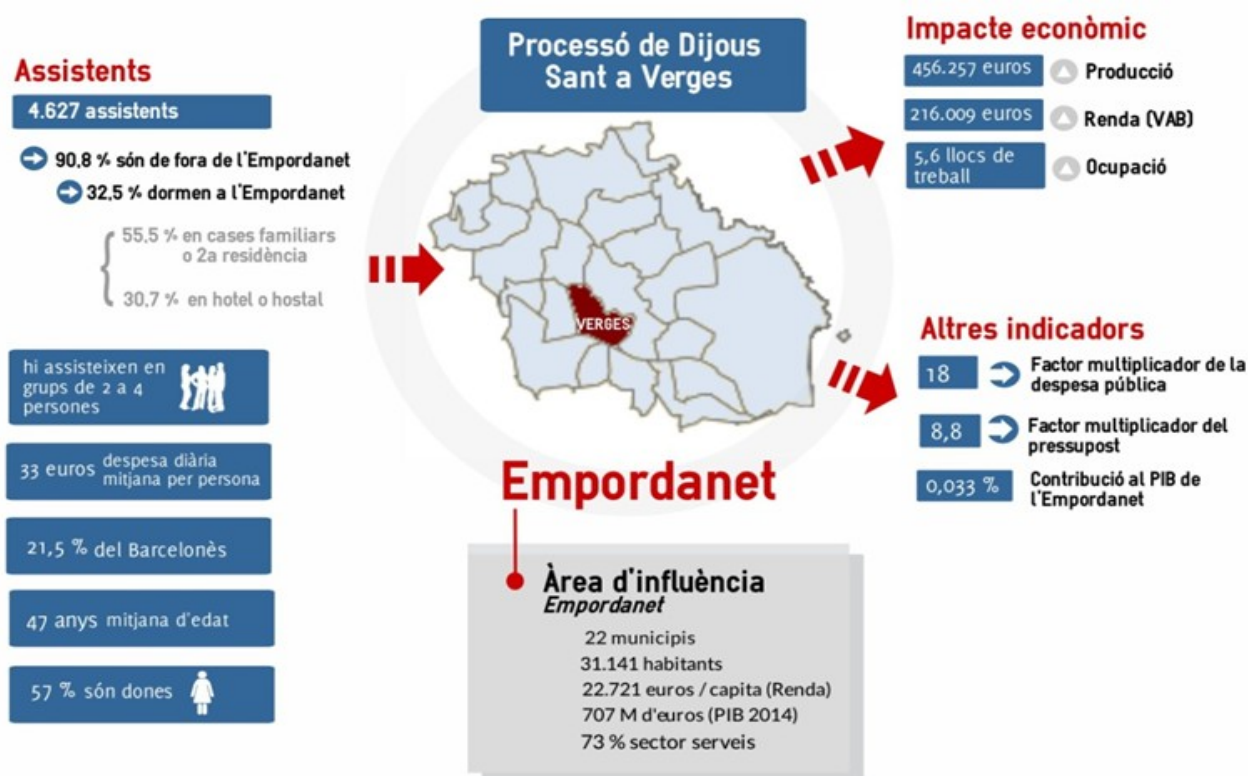


Impacte econòmic d'esdeveniments de cultura popular i tradicional a Catalunya: Processó de Dijous Sant a Verges

Presentació

Durant els darrers dos anys, el Departament de Cultura ha anat analitzant l'impacte econòmic que tenen sobre el territori alguns dels esdeveniments de cultura popular i tradicional que se celebren a Catalunya.

Després dels estudis de les Falles d'Isil (Valls d'Àneu), l'Aquellarre de Cervera (Segarra) i la Festa Major de Banyoles (Pla de l'Estany), presentem el corresponent a la Processó de Dijous Sant a Verges (Baix Empordà).



SUMARI

1.	Introducció	3
2.	Resum de resultats	3
3.	Àrea d'influència de Verges	4
4.	Estructura econòmica de l'àrea d'influència	5
5.	Estructura cultural i associativa de Verges	6
6.	La Processó de Verges	7
7.	Valors culturals i socials de la Processó	8
8.	Valor econòmic de la Processó	9
9.	Càlcul de l'impacte econòmic	10
	9.1. Treball de camp	10
	9.2. Metodologia de càlcul de l'impacte econòmic	10
	9.3. Efecte directe	12
	9.4. Efecte vinculat	12
	9.4.1. Recompte d'assistents	12
	9.4.1.1. Mètode de descomposició de superfícies mesurables i densitats.....	12
	9.4.1.2. Recompte als aparcaments	14
	9.4.1.3. Espectadors totals	14
	9.4.2. Perfil dels assistents	14
	9.4.3. Despesa mitjana diària i distribució del consum	15
	9.4.4. Allotjament	15
	9.4.5. Efecte vinculat	16
	9.5. L'efecte induït	16
	9.6. Impacte econòmic total	17
10.	Contribució a l'economia local	18
	10.1. Contribució a la renda de l'Empordanet	18
	10.2. Ingressos per sectors	18
	10.3. Factor multiplicador de la despesa pública	19
	10.4. Factor multiplicador del pressupost	19
11.	Dades demogràfiques dels visitants	19
	11.1. Procedència	19
	11.2. Edat i acompanyants	21
	11.3. Activitats dels assistents	23
	11.4. Resum del perfil dels visitants a la Processó de Dijous Sant a Verges	24
Annex 1.	Qüestionari	25
Annex 2.	Persones entrevistades	27

1. Introducció

Aquest informe tècnic s'ha fet a partir de les entrevistes, enquestes i dades obtingudes a Verges al mes d'abril de 2015. Els càlculs de l'impacte econòmic s'han fet utilitzant com a base el Protocol d'avaluació de l'impacte econòmic d'esdeveniments i institucions culturals dels professors de la Universitat de Girona Modest Fluvià Font (investigador responsable), Ricard Rigall i Torrent i Albert Saló Mayolas, i editat pel Gabinet Tècnic del Departament de Cultura de la Generalitat de Catalunya. Aquesta metodologia s'ha complementat amb l'ajut dels tècnics del Gabinet Tècnic del Departament de Cultura.

Les enquestes als assistents a la Processó han estat una font d'informació important per a l'elaboració de l'informe. Amb el suport de l'Ajuntament de Verges i de l'Associació Processó de Verges, s'han pogut fer 271 enquestes el Dijous Sant, que han proporcionat les dades indispensables per calcular l'impacte econòmic i altres dades necessàries per conèixer en profunditat la realitat dels visitants durant aquest dia de Setmana Santa.

S'han fet també entrevistes a una selecció representativa de persones vinculades a la vida cultural, social i econòmica de Verges i comarques de Girona. A partir d'aquestes, s'han pogut recollir opinions i experiències de la gent que ha viscut el dia a dia del seu desenvolupament econòmic i cultural.

Cal agrair la bona disposició de totes les persones que han col·laborat en el treball tècnic. Agraïm especialment a l'Ajuntament de Verges i a l'Associació Processó de Verges el suport que hem rebut, ja que han facilitat en tot moment tota la informació i els contactes que se'ls han demanat. També cal agrair a les persones representants de les entitats de cultura popular i tradicional de Verges, als empresaris i a les institucions públiques de les comarques de Girona que han estat contactats, la bona predisposició i l'ajut.

2. Resum de resultats

1. Els assistents a la Processó de Verges 2015 han estat 4.627 persones. D'aquestes, el 90,8 % eren visitants de fora de l'àrea d'influència de Verges, mentre que el 9,2 % eren veïns.
2. Els visitants de fora es divideixen entre un 32,5 % que van dormir a Verges o a la seva àrea d'influència, el 24 % que pernoctaren fora de l'àrea d'influència de Verges i el 43,5 % que es desplaçaren per passar el dia a Verges, però van tornar als seus domicilis.
3. L'impacte econòmic total de la Processó, en termes de producció ha estat de 456.267 euros, el valor afegit brut o renda incorporada ha estat de 216.009 euros i els llocs de treball anuals generats han estat 5,6.
4. L'impacte econòmic sobre la renda correspon al 0,033 % del total de la renda (VAB) anual de Verges i la seva àrea d'influència. La creació d'activitat econòmica provocada per l'esdeveniment multiplica 18 vegades la inversió pública en l'acte i 8,8 vegades el seu pressupost.

5. La Processó de Verges té valor social i cultural especialment pel manteniment del patrimoni cultural i artístic, per l'àmplia participació dels seus veïns en l'organització i posada en escena, i perquè mostra i reafirma la identitat local.
6. El valor econòmic de l'acte prové de l'augment del consum provocat per l'alt nombre de visitants de fora de Verges i de la seva àrea d'influència, i de l'alt nivell de professionalització de la difusió i el màrqueting que es fa de la Processó i d'altres manifestacions de cultura popular local.

3. Àrea d'influència de Verges

Per analitzar el vessant econòmic de la Processó de Verges cal tenir en compte l'àrea d'influència econòmica, que es defineix com l'àmbit territorial que aplega les relacions econòmiques dels seus habitants, empreses i administracions.

Segons l'Anuari econòmic 2013 publicat per La Caixa, Verges forma part de la subàrea comercial de Torroella de Montgrí. Seguint aquesta catalogació i les recomanacions fetes per altres estudis econòmics de la vila de Verges, s'ha definit com a zona d'influència de l'estudi d'impacte econòmic aquesta subàrea comercial. Tot i que en l'anuari no queda perfectament definit l'abast d'aquesta àrea, s'han definit exactament els municipis que la integren, marcats en granat als mapes de més avall.

- **Municipis del Baix Empordà:** Torroella de Montgrí, Albons, Bellcaire d'Empordà, Colomers, Foixà, Fontanilles, Garrigoles, Gualta, Jafre, la Tallada d'Empordà, Serra de Daró, Ullà, Ultramort, Verges i Vilopriu.
- **Municipis de l'Alt Empordà:** L'Escala, l'Armentera, Sant Mori, Saus, Ventalló, Viladamat i Vilaür.



Baix Empordà



Alt Empordà

Popularment, aquest territori rep el nom de l'Empordanet i l'any 2014 la seva població era de 31.141 habitants i la seva superfície 292,4 km².

4. Estructura econòmica de l'àrea d'influència

Les dades de PIB (producte interior brut) estan disponibles tan sols a escala comarcal, per tant, cal estimar el PIB de l'Empordanet a partir del PIB per capita de les dues comarques implicades, tot calculant el seu valor per habitant en funció de la seva població i ponderant-lo pel total d'habitants. Així, el PIB de l'Empordanet el 2014 era de 723.587.805 euros i el VAB (valor afegit brut), de 663.588.302 euros. D'aquesta manera, el PIB per capita de l'Empordanet és de 23.236 euros, inferior a la mitjana de Catalunya (28.181 euros) i també a la mitjana de les comarques gironines (23.445 euros).

Si considerem que l'estructura econòmica de l'Empordanet és similar a la del Baix Empordà, es pot afirmar que predomina el sector serveis i, en menor mesura, la indústria i l'agricultura. Així, els serveis constitueixen el 72,9 % de l'estructura productiva de l'àrea, a molta distància de la indústria (12,2 %), la construcció (11,4 %) i l'agricultura (3,2 %). Cal tenir en compte que la construcció ha patit una enorme davallada entre els anys 2008 i 2013, amb una reducció d'un 40,1 % del seu pes econòmic al Baix Empordà. Cal assenyalar també que la relativa millora del PIB a la comarca en els darrers anys ha estat fruit de l'impuls de l'agricultura i, en menor mesura, del sector serveis. En el sector serveis, el principal component és l'hostaleria, que representa el 15,8 % del total del sector.

La zona costanera de l'Empordanet és una de les àrees més destacades en matèria de turisme a Catalunya i, per tant, disposa de recursos turístics molt elevats, concentrats als municipis de Torroella de Montgrí i l'Escala. En canvi, per la seva situació geogràfica, Verges no participa en la dinàmica de la indústria turística de platja. Com a cruïlla de camins dins l'Empordà és un lloc de pas més que una veritable destinació turística, a diferència de les seves poblacions veïnes de la Costa Brava. En aquest sentit, les seves prioritats turístiques han estat orientades al turisme cultural lligat al patrimoni i a la natura.

Per la seva banda, les institucions públiques, principalment el Patronat de Turisme Costa Brava Girona i el Consell Comarcal del Baix Empordà, han desplegat la major part de la seva activitat de foment turístic a les zones de major potencial de la Costa Brava, i han deixat com a prioritat secundària el turisme d'interior, potencialment cultural. Així, entre els clubs de màrqueting a iniciativa del Patronat de Turisme Costa Brava Girona, no ha estat fins molt recentment que s'ha creat el de Cultura i Identitat, una vegada les altres prioritats turístiques ja han estat cobertes. El Club Cultura i Identitat està en fase de posada en marxa, i no pot mostrar encara un pla d'accions sensible a la promoció d'esdeveniments populars com la Processó de Verges. D'altra banda, el Consell Comarcal del Baix Empordà no considera com a prioritaris la cultura i el turisme cultural en les seves actuacions al territori, fet que no impedeix que col·laborin en la distribució d'informació de la Processó.

Davant aquesta situació, el municipi de Verges ha creat la seva infraestructura pròpia de dinamització turística del municipi, segons les seves prioritats. En aquest sentit, la creació i posada en marxa del Centre de Visitants Verges 50 ha estat un impuls important per a la difusió dels valors turístics i culturals de la població. El Centre de Visitants fa directament una activitat promocional significativa de la Processó a partir de fullets editats en diferents llengües, publictramesa directa i manteniment del web de turisme del municipi. També col·labora amb el Patronat de Turisme i el Consell Comarcal als quals trameta les informacions rellevants de la Processó per fer-ne difusió en oficines de turisme, establiments hotelers i fires internacionals.

L'estructura comercial i d'hostaleria de Verges és la potencial beneficiària econòmica de la Processó, però és alhora molt reduïda. Està formada per alguns restaurants i bars, un hotel, comerços, fleques i pastisseries, que consideren la Setmana Santa una data important de negoci. La majoria d'aquests establiments afirmen que, per al comerç i l'hostaleria de Verges, el dia de la Processó, l'anterior i els dies següents de Setmana Santa, són dates molt importants per als seus negocis. Tots els establiments amplien els seus horaris, en alguns casos amb personal extern o amb membres de la família (en tots els casos els negocis de Verges són familiars). Per a ells la Processó és el millor dia de l'any, juntament amb la festa major de setembre, el cap d'any o els Reis, en funció del tipus d'establiment. Els comerços i els restaurants s'adapten a l'augment de visitants per la Processó ampliant la seva oferta. Per la seva banda, els restaurants adapten els seus menús i fan diferents torns per poder servir el màxim nombre d'àpats.

5. Estructura cultural i associativa de Verges

Tot i que en nombre d'habitants Verges és una població petita (1.195 habitants el 2014), la participació en associacions socioculturals dels seus ciutadans els permet gaudir d'una vida cultural rica durant tot l'any. Així, si d'una banda ha mantingut vives tradicions centenàries gràcies al seu ric patrimoni històric, de l'altra, no són menys les activitats de tipus artístic i cultural actuals.

A més de la Processó, amb la Dansa de la Mort, Verges manté una altra tradició centenària, la Sopa de Verges, que té lloc el dimarts de Carnaval i que consisteix en un àpat o menjar gras popular i gratuït, i que està organitzat per l'associació Sopa de Verges, que s'ocupa de preparar l'àpat i servir-lo als nombrosos visitants que acudeixen a l'esdeveniment.

A més d'aquestes dues associacions, a Verges hi trobem l'associació Labors de l'Empordà, que organitza una trobada provincial d'entitats que fan labors. La Comissió de Festes s'encarrega d'organitzar les festes majors del poble. La Coral Vergelitana, la colla sardanística i la colla excursionista són, entre d'altres, exemples de la vida cultural i social del poble. El restaurant Mas Pi, que es troba a Verges, organitza activitats culturals en el seu local i gaudeix d'un seguiment important en tota la zona. A més, l'Ajuntament organitza activitats culturals en què destaca la programació d'estiu Vespres sota el Campanar.

El patrimoni arquitectònic de Verges és abundant i en molts casos està considerat bé cultural d'interès nacional. Destaca el barri antic d'origen medieval, el castell, l'església parroquial de Sant Julià i Santa Bassilissa, el recinte fortificat i els nombrosos masos i cases pairals del poble. Verges ha sabut aprofitar tota la seva riquesa patrimonial i el llegat etnològic, juntament amb la projecció que li dona un artista tan reconegut com Lluís Llach. Amb l'afany de conservar el seu patrimoni, promocionar-lo i explicar-lo a tothom, s'ha creat un centre d'informació i interpretació que aplega tot el patrimoni, la Nova Cançó i la figura de Lluís Llach. Al Centre de Visitants Verges 50 es coordina tota la promoció de les activitats del poble amb l'objectiu d'atreure un turisme de qualitat interessat en la cultura i la natura. El Centre és obert tot l'any i, a banda de promocionar els esdeveniments, divulga amb recursos audiovisuals i bibliogràfics el patrimoni de Verges. El Centre recull també una gamma àmplia de productes de marxandatge dels principals elements d'atracció turística.

6. La Processó de Verges

Considerada una de les mostres més antigues de teatre tradicional a Catalunya, la Processó de Verges s'ha conservat fins als nostres dies gràcies al suport incondicional de la seva població. Juntament amb la Dansa de la Mort, que acompanya la Processó, Verges manté aquesta tradició popular com a mínim des de l'any 1666, primer registre documentat que se'n conserva.

La Processó consisteix en un drama litúrgic sobre la vida i passió de Jesucrist, es compon de diferents escenes estàtiques de caire teatral i d'un llarg recorregut pels carrers del poble. L'any 1983 la Generalitat de Catalunya va declarar la Processó de Verges festa tradicional d'interès nacional i l'any 2010 la va reclassificar com a festa patrimonial d'interès nacional.

Els actes comencen la tarda del Dijous Sant amb la desfilada de les manages. Posteriorment, a les 10 de la nit, té lloc el Misteri de la Passió, una representació teatral dels anys de vida pública de Jesucrist, a la plaça del poble. En finalitzar la representació a les 12 de la nit, comença el recorregut processional pels carrers de Verges. En tres punts del recorregut la marxa s'atura i es representen escenes específiques de la pujada al Calvari. L'escena final representa la crucifixió i té lloc a la plaça de l'església, a les escales d'accés a la placeta. Simultàniament, un segon final té lloc a l'interior de l'església amb la representació de la Dansa de la Mort.

Tot i el seu aspecte tradicional, la representació teatral s'ha anat actualitzant i s'ha adaptat a les noves estètiques contemporànies. En aquest sentit, l'any 2009 se'n va fer la darrera actualització de la mà del cantautor de la localitat, Lluís Llach, com a director artístic. Els principals passatges de la representació, però, com el text de fra Antoni de Sant Jeroni del 1773, es mantenen any rere any sense canvis.

Menció a part mereix la Dansa de la Mort, que forma part d'una tradició que ha existit durant segles en molts indrets de l'Europa occidental, i que en la gran majoria dels casos s'ha perdut, de manera que la de Verges n'és un dels darrers testimonis. La Dansa de la Mort acompanya la Processó en tot el seu recorregut i pren el protagonisme a l'interior de l'església al final de l'acte.

Dels gairebé 1.200 habitants del poble, gairebé tots participen d'alguna manera en la preparació de la Processó. En el moment del recorregut pels carrers de Verges hi ha al voltant de 400 participants, 50 dels quals són veïns del poble que actuen com a actors.

La Processó del Dijous Sant és el punt culminant de les celebracions de Setmana Santa, quan Verges esdevé un focus d'activitat cultural. Així, el Dimecres Sant ja s'hi aplega una bona quantitat de gent per assistir a l'assaig general. En dies posteriors continua l'activitat: el dissabte té lloc la Processó dels Petits i el dilluns, l'arrossada de tots els participants en la Processó organitzada per l'associació Sopa de Verges.

Cal tenir en compte que la Processó està organitzada per una associació cultural formada pels veïns de Verges. És una entitat laica sense vinculació amb els representants eclesiàstics ni municipals, tot i que un dels seus òrgans estatuaris, el Consell Assessor, està format pel president de l'associació, l'alcalde i el rector de Verges. L'estructura gira a l'entorn de les vocalies i els grups de treball, responsables de les diferents seccions de la Processó: vestuari, imatges, dansa de la mort, etc. En les vocalies i grups de treball és on es materialitza la participació de la població de Verges.

L'assistència de públic a tots els actes de la Setmana Santa és molt alta i els visitants provenen principalment de Catalunya, encara que també hi ha públic de l'Estat i de l'estranger. L'interès mediàtic que desperta, el protagonisme que una persona tan popular com Lluís Llach hi ha tingut en els darrers anys i una promoció àmplia i professional des de l'entitat organitzadora, l'Ajuntament i els organismes públics del territori, han provocat que l'interès per la Processó no decaigui, si bé l'any 2015 no ha estat el de major aflluència de públic, segons les persones entrevistades.

7. Valors culturals i socials de la Processó

En parlar dels valors socials i culturals, es fa referència a tots aquells elements de la Processó que constitueixen exemple de bones pràctiques i tenen capacitat de projectar-se més enllà del seu nucli local de realització. La cultura i l'estructura social de Verges —i de fora de Verges— es veuen reforçades pel fet que es facin aquestes pràctiques per al manteniment del llegat popular. Es consideren valors aquests elements que diferencien la Processó d'altres esdeveniments populars i festius, de manera que se signifiquen d'una forma singular.

Aquests valors han estat establerts a partir de les entrevistes fetes per a l'informe i han estat considerats de major importància que l'aspecte econòmic per la majoria de persones entrevistades. Dit d'una altra manera, no hi ha un interès econòmic darrere del suport de la població a la Processó, sinó un interès per donar a conèixer al món una tradició de la qual els vergelitans se senten orgullosos. Així, la Processó de Verges actua de manera positiva en els aspectes següents de la realitat cultural i social:

χ **Manteniment del patrimoni cultural i artístic**

La Processó és una forma de representació teatral al carrer d'origen medieval i la seva recuperació permet lligar les pràctiques artístiques actuals amb els seus orígens. La Processó de Verges i la Dansa de la Mort s'han anat conservant amb el pas dels temps i això ha permès que ara es pugui fer una aproximació a com era el teatre i la dansa en temps remots, contràriament al que passa amb altres arts efímeres, que han tingut molt poques possibilitats de conservar-se.

De la Processó se'n valora el fet cultural i se'l deslliga de qualsevol sentiment religiós. D'aquesta manera, tot i l'evident simbologia religiosa i els textos marcadament vinculats a la passió de Jesucrist, es considera l'esdeveniment com un espectacle teatral i no una celebració religiosa. En aquesta mateixa línia s'expressa el representant local de l'Església, tot i que valora positivament la processó com una "catequesi molt ben feta" dels fets de la vida de Jesucrist i treu importància al fet de si els participants són creients o no. A més, també valora positivament que el missatge original es mantingui sense canvis substancials i que els fets es representin com van ser en realitat, és a dir, amb gent a favor i en contra del seguici.

χ **Participació de la ciutadania**

La Processó de Verges és un gran esdeveniment participatiu al qual gairebé tota la població està vinculada d'una manera o altra. D'una banda, la mateixa Processó ja aplega al voltant de la tercera part de la població i la resta de gent hi col·labora per fer-la possible. A la Processó es produeix la reagrupació de la gent de Verges, és a dir, la gent del poble que viu fora torna per aquests dies de Setmana Santa.

L'estructura formal de participació s'articula al voltant de l'Associació i les seves vocalies, tot i que la gran majoria de veïns prenen part en l'avaluació de l'esdeveniment. Els lligams que s'estableixen entre els grups de personatges de la Processó (manages, apòstols, jueus...) s'esdevé de manera informal en activitats conjuntes com ara sopars.

χ **Mostra i reafirmació de la identitat local**

La raó de l'alta participació i preocupació perquè la Processó sigui un èxit resideix en una qüestió d'orgull dels habitants de Verges. Aquest orgull fa referència a un sentiment de pertinença i identitat fortament arrelat al poble, que garanteix aquesta dedicació a la supervivència de l'esdeveniment. La gent de Verges és ben conscient de la importància de preservar aquesta tradició i de la responsabilitat que té de mantenir-la.

El manteniment d'aquesta tradició resideix en la necessitat de compartir-la amb els visitants, i s'allunya de l'argumentari basat en l'interès econòmic. Finalment, la identitat que personifica la Processó de Verges no és exclouent ni contraposada a altres identitats.

8. Valor econòmic de la Processó

Quant a l'economia local de Verges, el primer que s'ha de tenir en compte és la influència que hi té l'augment del consum a causa de la major presència de visitants, aspecte que es detalla en els apartats referents al càlcul d'impacte econòmic. Tanmateix, tenen molt d'interès aspectes no purament quantitius, que fan única la manera com es fa aquesta aportació de capital al municipi i al territori.

χ **Visitants de fora de l'Empordanet**

Com a esdeveniment local, l'impacte econòmic que provoquen els visitants a la Processó en el teixit comercial i de restauració de Verges i els voltants és elevat i representa una font anual important d'ingressos i d'activitat. A més, la Processó projecta una imatge genèrica positiva de la població. Aquest fet provoca que Verges rebí visitants, especialment a l'estiu, atrets pel ressò aconseguit amb la Processó. No cal dir que aquest posicionament genèric de Verges té un impacte econòmic afegit al dels dies de Setmana Santa.

χ **Professionalització de la difusió i el màrqueting**

Tot i que la Processó sigui un esdeveniment popular organitzat pels veïns de Verges i que tingui el suport d'un ajuntament petit amb recursos reduïts, el sistema de difusió i màrqueting del poble i el seu patrimoni gaudeix d'un nivell alt d'eficàcia i professionalitat.

El Centre de Visitants Verges 50 desenvolupa la seva tasca de comunicació utilitzant eficientment els pocs mitjans disponibles. La barreja entre patrimoni, la figura de Lluís Llach i la Nova Cançó proporciona un bon reclam per atreure els visitants de fora. La utilització de les xarxes socials, la premsa, la distribució de fullets, les publitrameses, etc. està integrada en el seu funcionament de manera regular. Cal destacar també la gran varietat de marxandatge a la venda en el Centre, amb dissenys actuals, a més de la venda de llibres i publicacions referents als temes del Centre. També, la venda d'entrades de l'espectacle de la plaça Major es fa amb un modern sistema de gestió automatitzada de tiquets.

9. Càlcul de l'impacte econòmic

Per al càlcul de l'impacte econòmic es fa ús de les dades obtingudes a través d'una enquesta als assistents a la Processó i del recompte de visitants, tot seguint la metodologia del Protocol d'avaluació de l'impacte econòmic d'esdeveniments i institucions culturals.

9.1. Treball de camp

El treball de camp va consistir en una enquesta feta als assistents el dia de la Processó amb les característiques que descriu la taula 1.

Taula 1. Característiques del treball de camp a la Processó de Verges 2015

Disseny de l'enquesta	Direcció del treball tècnic
Realització de l'enquesta	Enquestadors facilitats per l'Ajuntament de Verges i l'Associació Processó de Verges
Nombre d'enquestes	271 enquestes
Nivell de confiança	95,5 %
Error de mostreig	± 5,78 %
Univers	Assistents a la Processó de Dijous Sant de Verges, de més de 16 anys
Selecció de la mostra	Aleatòria
Lloc de les enquestes	Diferents punts del recorregut
Temps per fer-la	Dijous, 2 d'abril de 2015, des de les 17 h fins a les 24 h

9.2. Metodologia de càlcul de l'impacte econòmic

Per fer el càlcul de l'impacte econòmic s'ha optat per la metodologia descrita al **Protocol d'avaluació de l'impacte econòmic d'esdeveniments i institucions culturals** dels professors de la Universitat de Girona Modest Fluvià Font (investigador responsable), Ricard Rigall i Torrent i Albert Saló Mayolas, i editat pel Gabinet Tècnic del Departament de Cultura de la Generalitat de Catalunya.

El Protocol considera l'impacte econòmic com la repercussió en termes **d'augment de la producció, d'augment del valor afegit brut (o de la renda) i de l'ocupació** que en l'economia d'una determinada àrea de referència produeixen les despeses que fa el mateix esdeveniment dins la mateixa àrea geogràfica de referència i la dels visitants de fora que hi participen. Les despeses de l'acte (despeses directes) i les dels visitants en el mateix esdeveniment i el comerç, la restauració, l'allotjament, etc. de la regió (despeses vinculades) provoquen un estímul global en l'economia (efecte induït) de l'àrea de referència que "multiplica" el valor de les despeses directes i vinculades. La suma d'aquests tres valors (directe, vinculat i induït) és el que anomenarem impacte econòmic.

Una dada clau per calcular l'efecte induït són els **multiplicadors**. Aquest valor aplicat a la producció es defineix com el nombre de vegades que un euro de despesa de l'esdeveniment o dels visitants s'incrementa, en una determinada àrea, abans que abandoni aquesta àrea o es converteixi en estalvi. El càlcul dels multiplicadors és una tasca complexa, fora de l'abast d'aquest treball, per aquesta raó s'utilitzaran valors de multiplicadors ja elaborats.

En aquest cas, el protocol de la Universitat de Girona aconsella utilitzar un valor de multiplicador de la producció per als esdeveniments catalans d'1,43, que s'ha obtingut a partir del *Compte satèl·lit de la cultura de Catalunya* (Departament de Cultura i Mitjans de Comunicació, 2008).

Procediment per calcular l'impacte econòmic d'un esdeveniment:

- **Determinar l'àrea d'influència econòmica de l'esdeveniment**
- **Fer un recompte dels assistents a l'esdeveniment**
- **Calcular l'efecte directe**
- **Calcular l'efecte vinculat**
- **Calcular l'efecte induït**
- **Calcular l'activitat econòmica generada en termes d'augment de la producció, del valor afegit brut (o renda) i de l'ocupació**

En els estudis d'impacte d'esdeveniments culturals la **mida de l'àrea d'influència** és determinant per als resultats assolits, ja que és l'àmbit territorial que engloba dins seu les relacions econòmiques i comercials dels seus habitants, empreses i administracions. Per cada model d'esdeveniment, l'àrea d'influència s'haurà de determinar específicament i pot no coincidir amb les fronteres administratives clàssiques. L'àrea d'influència econòmica de l'esdeveniment es determina a partir dels anuaris econòmics de les entitats financeres que delimiten àrees comercials i a través de l'experiència dels organitzadors i agents destacats en el territori que coneixen la idiosincràsia de les relacions econòmiques i comercials dels veïns.

El recompte dels visitants s'efectua directament sobre fotografies fetes durant l'esdeveniment o per altres sistemes indirectes que es considerin oportuns com ara el recompte dels cotxes als aparcaments habilitats al municipi.

Els efectes directes (despeses directes) es calculen a partir del compte de resultats de l'esdeveniment excloent-ne les despeses que es fan fora de l'àrea d'influència. Les despeses a tenir en compte en el càlcul inclouen la compra i el lloguer dels recursos de l'acte (productes, serveis, treball, etc.), tant d'explotació com inversions.

Els efectes vinculats es calculen a partir del nombre de visitants expressament atrets per l'activitat i que són de fora de l'àrea d'influència de l'esdeveniment, i les pautes de despesa d'aquests visitants. Així, del producte d'aquestes variables i la durada de l'estada en l'àrea d'influència s'obté el valor total de la despesa vinculada. **El nombre de visitants de fora de l'àrea d'influència** s'obté a partir del total de públic assistent i la proporció de públic de fora obtinguda en l'enquesta als visitants. **Les pautes de despesa dels visitants** també s'obtenen a partir de l'enquesta i els resultats es poden contrastar amb les dades de l'Enquesta de Despesa Turística i l'Enquesta de Moviments Turístics dels Espanyols, totes dues de l'Institut d'Estudis Turístics de l'Estat.

L'efecte induït quantifica la part de la repercussió de l'esdeveniment en l'economia local que no és atribuïble directament a l'acte. L'efecte induït per a la producció es calcula a partir del multiplicador esmentat anteriorment aplicat a la suma dels efectes directes i vinculats.

9.3. Efecte directe

Segons les dades facilitades per l'Associació Processó de Verges i l'Ajuntament de Verges, les despeses dins l'àmbit territorial de l'Empordanet han estat de **12.651 euros**. Aquest valor és reduït respecte al pressupost total de 51.734 euros, ja que les majors partides de despeses són el pagament de les infraestructures i l'equipament tècnic, i en tots dos casos la despesa es fa fora de l'Empordanet.

9.4. Efecte vinculat

9.4.1. Recompte d'assistents

Per conèixer el nombre de persones assistents a la Processó s'han utilitzat dos mètodes de recompte. El resultat total que s'ha adoptat per al càlcul de l'impacte econòmic és la mitjana d'aquests dos recomptes i conclou que la Processó de Verges ha tingut 4.627 assistents.

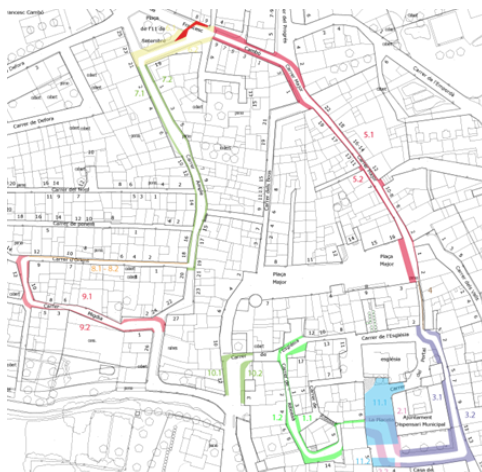
El primer mètode consisteix a descompondre l'espai ocupat pel públic en tot el recorregut en superfícies mesurables. A partir d'observacions sobre el terreny i fotografies s'ha estimat la densitat d'ocupació de les superfícies i s'ha calculat el nombre de persones presents en cadascuna d'aquestes. El resultat final s'ha corregit amb un índex representatiu del nombre de vegades que una mateixa persona ha presenciat la Processó des de punts diferents (els espectadors es poden moure per veure el recorregut des de diferents llocs), que s'ha obtingut preguntant directament als assistents a través de l'enquesta.

El segon mètode té en compte el nombre de vehicles aparcats als aparcaments habilitats fora del nucli antic de Verges. Durant la Processó, el poble està tancat a l'accés de vehicles, que són obligats a aparcar als aparcaments oficials. Amb el recompte dels vehicles aparcats i una mostra aleatòria de persones ocupants dels vehicles s'obté el nombre aproximat d'assistents. A continuació s'expliquen amb més detall els càlculs dels dos recomptes.

9.4.1.1. Mètode de descomposició de superfícies mesurables i densitats

El primer mètode necessita definir sobre el plànol del recorregut, les superfícies ocupades pel públic.

Mapa 1. Superfícies ocupades pel públic assistent a la Processó de Verges



A la taula 2 s'observa la mesura de la superfície dels carrers, la densitat d'ocupació que s'hi estableix i el nombre de persones resultant per a cada espai. En alguns casos, com en el carrer dels Caragols, s'ha treballat amb distàncies i densitats lineals.

Taula 2. Superfícies i densitat d'ocupació dels carrers de Verges durant la Processó de Dijous Sant					
	Àrea	Superfície plànol (mm²)	Superfície real m² (escala 1:1.000)	Densitat (pers/m²)	Total persones
Carrer de Ribossà	1.1	85,68	85,68	3,5	300
Carrer de Ribossà	1.2	103,39	103,39	3,5	362
La Placeta	2.1	106,48	106,48	3,5	373
La Placeta	2.2	100,99	100,99	3,5	353
La Placeta - carrer Major	3.1	222,84	222,84	3,5	780
La Placeta - carrer Major	3.2	145,12	145,12	3,5	508
Carrer Major (valors lineals)	4	24,12	24,12	2,0	48
Carrer Major - Cambó	5.1	165,47	165,47	3,5	579
Carrer Major - Cambó	5.2	220,55	220,55	3,5	772
Pl. 11 de Setembre	6.1	149,91	149,91	3,5	525
Pl. 11 de Setembre	6.2	79,32	79,32	3,5	278
Carrer Ample	7.1	79,93	79,93	3,5	280
Carrer Ample	7.2	87,65	87,65	3,5	307
Carrer d'Orient (dels Caragols) (valors lineals)	8.1	78,49	78,49	2,0	157
Carrer d'Orient (dels Caragols) (valors lineals)	8.2	78,49	78,49	2,0	157
Carrer Migdia	9.1	62,60	62,60	3,5	219
Carrer Migdia	9.2	78,17	78,17	3,5	274
Carrer de l'Església	10.1	57,60	57,60	3,5	202
Carrer de l'Església	10.2	50,73	50,73	3,5	178
La Placeta	11.1	436,50	436,50	3,5	1.528
La Placeta	11.2	48,38	48,38	3,5	169
Interior església	12				200
Total			2.462,4		8.547

Aquestes 8.547 persones serien el total d'assistents si tots veiessin la Processó des d'un sol punt, però el recorregut és llarg, hi ha escenes teatrals intercalades i cal tenir en compte que alguns espectadors veuen la Processó des de diferents llocs. Per corregir-ho es va introduir una pregunta a l'enquesta que demanava el nombre de vegades que l'espectador veia la Processó des de punts diferents del recorregut, que ha resultat ser 2,36 vegades de mitjana. Per tant, un cop descomptades les repeticions, queden 3.623 assistents.

A més, s'han afegit dos col·lectius més, a part dels assistents a banda i banda del recorregut. D'una banda, les persones que participen a la Processó com a vestes i personatges i, de l'altra, les persones fora del recorregut i als balcons, que s'han estimat en un 5 % del total dels espectadors.

Taula 3. Assistents a la Processó de Dijous Sant a Verges, segons mètode de densitat de superfícies

Mètode densitat de superfícies	Assistents
Públic real de la Processó (eliminant repeticions)	3.623
Participants a la Processó	400
Persones als balcons i fora del recorregut (5%)	181
Total	4.204

9.4.1.2. Recompte als aparcaments

El segon mètode fa un recompte dels vehicles als aparcaments situats fora del nucli antic de Verges, on han d'aparcar tots els assistents que no siguin veïns de Verges. Paral·lelament es calcula una mitjana d'ocupants per vehicle a través de l'observació directa d'una mostra aleatòria.

Taula 4. Assistents a la Processó de Dijous Sant a Verges, segons mètode de vehicles als aparcaments

Mètode vehicles als aparcaments	Assistents
Vehicles als aparcaments	1.350
Ocupants per vehicle	3
Veïns de Verges (dada estimada)	1.000
Total	5.050

9.4.1.3. Espectadors totals

Els dos mètodes de càlcul d'assistents es consideren vàlids com a aproximació dels visitants a la Processó de Verges. Per tant, a partir de la mitjana dels resultats de tots dos s'obté el nombre definitiu d'assistents que es tindrà en compte al càlcul de l'impacte econòmic de la Processó, 4.627 assistents.

9.4.2. Perfil dels assistents

Els resultats de l'enquesta van mostrar el perfil dels participants següent, en funció de la procedència i el lloc on pernocten. El perfil dels assistents respecte al tipus de pernoctació està distribuït de manera força uniforme entre els visitants de fora de l'àrea d'influència. En primer lloc, un 39,5 % són excursionistes, persones que fan una sortida d'un sol dia i tornen a dormir al seu domicili. El segon grup en importància són els assistents que dormen a l'Empordanet (29,5 % del total) i en tercer lloc, amb un 21,8 % dels assistents, els visitants que, tot i dormir fora del seu domicili, trien una localitat fora de l'Empordanet.

Taula 5. Assistents a la Processó de Dijous Sant a Verges, segons procedència i pernoctació

	Enquestes	% Enquestats	Assistents
Visitants amb pernoctació a l'Empordanet	80	29,5 %	1.366
Visitants amb pernoctació fora de l'Empordanet	59	21,8 %	1.007
Visitants sense pernoctació (excursionistes)	107	39,5 %	1.827
Veïns de l'Empordanet	25	9,2 %	427
Totals	271	100,0 %	4.627

9.4.3. Despesa mitjana diària i distribució del consum

Per calcular la despesa total que fan a Verges i àrea d'influència els visitants a la Processó (impacte vinculat) cal preguntar-los quina és la despesa mitjana diària que fan o tenen pensat fer. La taula 6 mostra els resultats segmentats per tipus d'assistent.

Taula 6. Despesa diària mitjana dels assistents a la Processó de Dijous Sant a Verges, segons el seu perfil

Despesa diària mitjana amb pernoctació a l'Empordanet	52,4 €
Despesa diària mitjana amb pernoctació fora l'Empordanet (no inclou allotjament)	29,3 €
Despesa diària mitjana excursionistes	21,0 €
Despesa diària mitjana veïns de l'Empordanet	25,0 €
Despesa diària mitjana total	33,6 €

Pel que fa a la distribució de la despesa, els assistents gasten més de la meitat del seu pressupost en restauració i bars, seguit de lluny pels comerços locals i l'allotjament.

Taula 7. Distribució de la despesa diària dels assistents a la Processó de Dijous Sant a Verges, segons servei

Restauració, bars	57 %
Comerços locals	20 %
Allotjament	13 %
Oci nocturn (bars de nit, discoteques)	6 %
Altres	2 %
Museus i propostes culturals	2 %

9.4.4. Allotjament

Quant a la distribució dels visitants amb pernoctació fora del seu domicili habitual, segons el tipus d'establiment on s'allotgen, gairebé una tercera part tria hotels i hostals (31 %). No obstant això, més de la meitat dels visitants que dormen fora de casa no fan despesa d'allotjament, ja que pernocten en cases de familiars i d'amics (29 %) o en segones residències (26 %). La resta de tipus d'allotjament són molt poc utilitzats.

Taula 8. Distribució dels assistents a la Processó de Dijous Sant a Verges, segons tipus d'allotjament

Tipus Allotjament	Percentatge d'assistents
Hotels i hostals	31 %
Casa familiars i amics	29 %
Segona residència	26 %
Apartament lloguer	7 %
Casa turisme rural / alberg	4 %
Càmping	2 %
Altres (autocaravana, etc.)	1 %

Una altra dada important per calcular l'impacte econòmic vinculat és la mitjana de nits que els assistents passen fora de casa i en l'entorn de la festa. El nombre de nits que els assistents passin a l'Empordanet que excedeixi la nit de Dijous Sant serà considerat el coeficient de pernoctació afegit i es tindrà en compte per al càlcul de la despesa vinculada. Cal, tanmateix, segregar els visitants en funció de si el seu allotjament és dins o fora de l'Empordanet.

Taula 9. Estada mitjana dels assistents amb pernoctació a la Processó de Dijous Sant a Verges

Mitjana nits d'allotjament	Dies
Visitants amb pernoctació a l'Empordanet	3,33
Visitants amb pernoctació fora de l'Empordanet	3,83

9.4.5. Efecte vinculat

L'impacte econòmic vinculat (o efecte vinculat) es refereix al total de la despesa que els visitants de fora de l'àrea d'influència de l'Empordanet fan durant la seva estada a Verges i la seva àrea d'influència. Aquest càlcul es fa multiplicant el nombre de persones visitants (sense comptar els veïns de l'Empordanet) per la seva despesa mitjana diària.

Taula 10. Impacte vinculat de la Processó de Dijous Sant a Verges

Perfil assistents	Assistents totals	Despesa diària mitjana	Despesa total	Pernoctació afegida	Impacte vinculat
Visitants amb pernoctació a l'Empordanet	1.366	52,4 €	71.597 €	2,33	238.342 €
Visitants amb pernoctació fora l'Empordanet	1.007	29,3 €	29.583 €		29.583 €
Excursionistes	1.827	21,0 €	38.491 €		38.491 €
Veïns de l'Empordanet	427	25,0 €	10.671 €	<i>Valor no comptabilitzat a l'impacte econòmic</i>	
Total	4.627		139.672 €		306.417 €

El coeficient de pernoctació afegida fa referència a l'allargament de l'estada a l'Empordanet que fan els visitants amb pernoctació. Aquests visitants passen 3,33 nits a l'Empordanet, és a dir, hi ha 2,33 nits suplementàries a la nit de Dijous Sant, que també cal comptabilitzar per al càlcul de l'impacte vinculat.

9.5. L'efecte induït

L'efecte induït quantifica la repercussió de l'esdeveniment en l'economia local que no és atribuïble directament a l'activitat. Les despeses de l'activitat (despeses directes) i les dels visitants dins l'àrea d'influència (despeses vinculades) provoquen un estímul global en l'economia (efecte induït) que multiplica el valor de les despeses directes i indirectes. La suma d'aquests tres valors és el que s'anomena impacte econòmic.

L'efecte induït es calcula a partir dels multiplicadors aplicats a la suma dels efectes directes i vinculats. En el cas de la producció i del valor afegit brut, aquest valor es defineix com el nombre de vegades que un euro de despesa de l'esdeveniment i dels visitants s'incrementa, en una determinada àrea, abans que abandoni aquesta àrea o es converteixi en estalvi. L'efecte induït també és aplicable al càlcul de la generació de llocs de treball en l'àrea d'influència a causa de l'impacte econòmic de l'esdeveniment, aplicant el multiplicador corresponent.

En concret, els valors de multiplicadors que s'utilitzaran en aquest treball són els que es desprenen del *Compte satèl·lit de la cultura de Catalunya* del 2005, publicat pel Departament de Cultura.

Taula 11. Multiplicadors de la producció, del valor afegit brut i de l'ocupació

Multiplicador de la producció	1,43
Multiplicador del valor afegit brut o la renda	0,677
Multiplicador de l'ocupació	$1,756 \times 10^{-5}$

9.6. Impacte econòmic total

L'**impacte total sobre la producció** de la Processó és el resultat de la suma de l'impacte vinculat i l'impacte directe, aplicant a aquest valor resultant el multiplicador de la producció. No obstant això, un coneixement més complet de l'impacte econòmic de l'esdeveniment el donen l'augment del **VAB - valor afegit brut (o renda)**, que correspon a l'increment de recursos econòmics disponibles per a la població i a la **creació de llocs de treball** a l'Empordanet a causa de la Processó de Verges. Cal insistir que aquests llocs de treball són generats al conjunt de l'economia de l'Empordanet, no són llocs de treball directes creats per a l'acte.

Taula 12. Impacte econòmic de la Processó de Dijous Sant a Verges

Impacte directe	12.651 €
Impacte vinculat	306.417 €
Impacte directe + impacte vinculat	319.068 €
Multiplicador de la producció	1,43
Impacte total sobre la producció	456.267 €
Multiplicador del valor afegit brut	0,677
Impacte total sobre el valor afegit brut (renda)	216.009 €
Multiplicador de l'ocupació	$1,756 \times 10^{-5}$
Llocs de treball generats	5,6

10. Contribució a l'economia local

10.1. Contribució a la renda de l'Empordanet

La injecció de capital en l'àrea d'influència provinent dels visitants de fora millora la renda o valor afegit brut ⁽¹⁾ i el producte interior brut ⁽²⁾. A continuació, es posa en relació l'impacte econòmic de la Processó de Verges en termes de VAB i el VAB total estimat de l'Empordanet l'any 2014: la festa contribueix al VAB de la zona en un 0,034 %. És un valor petit, però gens menyspreable si es considera que l'impacte de la festa s'aconsegueix en un dia d'activitat econòmica i el VAB de l'àrea d'influència es refereix a tot un any i a tots els sectors productius.

Taula 13. Contribució de la Processó de Dijous Sant a Verges a la renda local	
VAB de l'Empordanet 2014	648.884.542 €
Impacte total de la Processó en termes de VAB	216.009 €
Contribució de la Processó a la renda (VAB) de l'Empordanet	0,033 %

10.2. Ingressos per sectors

A part de la contribució al VAB de l'àrea d'influència, és interessant conèixer la distribució de la despesa dels visitants de fora de l'Empordanet als diferents sectors de l'economia, per determinar quin grau d'impacte recau en cadascun dels àmbits productius.

Taula 14. Ingressos totals dels diversos sectors de l'economia local	
Sectors econòmics	Ingressos totals
Restauració i bars	174.903 €
Allotjament	38.394 €
Comerços locals	61.130 €
Oci nocturn (bars de nit, discoteques)	18.845 €
Museus i propostes culturals	7.630 €
Altres	5.516 €
Total	306.417 €

⁽¹⁾El valor afegit brut (VAB) d'un sector d'activitat és la suma dels valors monetaris addicionals que adquireixen els béns i serveis en transformar-se durant el procés de producció. Per tant, és la diferència entre el valor de la producció del sector i els seus consums intermedis en un període determinat. És una mesura que evita la doble comptabilització del valor dels productes.

⁽²⁾El producte interior brut (PIB) és la suma de tots els valors afegits bruts (VAB) dels diversos sectors productius d'una economia més el valor de la producció de les administracions públiques, que es correspon amb els impostos indirectes menys les subvencions.

10.3. Factor multiplicador de la despesa pública

Un altre indicador a tenir en compte és el factor multiplicador de la despesa pública, que es defineix com el nombre de vegades que les aportacions econòmiques de les institucions públiques es multipliquen pel fet que existeixi la Processó de Verges, si considerem l'impacte econòmic generat per l'esdeveniment. Així, la Processó multiplica per 18,4 la inversió que hi fan les institucions públiques.

Taula 15. Factor multiplicador de la despesa pública	
Despesa pública a la Processó	25.317 €
Impacte econòmic sobre la producció	456.267 €
Factor multiplicador de la despesa pública	18

10.4. Factor multiplicador del pressupost

De manera anàloga a la despesa pública, el factor multiplicador del pressupost és el nombre de vegades que l'impacte econòmic supera el pressupost total. A la taula 15 s'observa que l'impacte econòmic supera en 9 vegades el seu pressupost total, és a dir, cada euro invertit en la Processó crea 9 euros de nova producció a l'Empordanet.

Taula 16. Factor multiplicador del pressupost	
Pressupost total	51.734 €
Impacte econòmic sobre la producció	456.267 €
Factor multiplicador del pressupost	8,8

11. Dades demogràfiques dels visitants

A continuació es presenten un seguit de dades demogràfiques obtingudes a partir de l'enquesta als assistents. El seu coneixement i anàlisi pot ser de gran ajuda als organitzadors per millorar la planificació de la comunicació, ja que fa una radiografia del perfil de visitant atret per la Processó.

11.1. Procedència

La procedència dels visitants a la Processó és una informació rellevant per conèixer l'abast de la difusió d'un esdeveniment de cultura popular i tradicional. A la taula 16 es pot observar la procedència dels visitants, inclosos els veïns que fan d'espectadors, agrupada per províncies de Catalunya, la resta de l'Estat i altres estats. Gairebé la meitat dels visitants provenen de l'àrea de Barcelona, més d'un terç són residents a Girona i la resta d'origens són testimonials.

Taula 17. Distribució dels visitants per procedència (províncies i estats)

Províncies i estats	Visitants
Barcelona	49,06 %
Girona	38,95 %
Tarragona	3,75 %
Lleida	2,25 %
Resta Estat	2,62 %
<i>Madrid</i>	1,12 %
<i>València</i>	0,75 %
<i>Andalusia</i>	0,37 %
<i>Balears</i>	0,37%
França	2,25 %
Holanda	0,37 %
Itàlia	0,37 %
Suïssa	0,37 %

Més concretament, la taula 17 mostra la procedència dels visitants per comarques, que es concentra al Barcelonès, el Baix Empordà i el Gironès, en primera instància. Per darrere se situen altres comarques barcelonines i gironines.

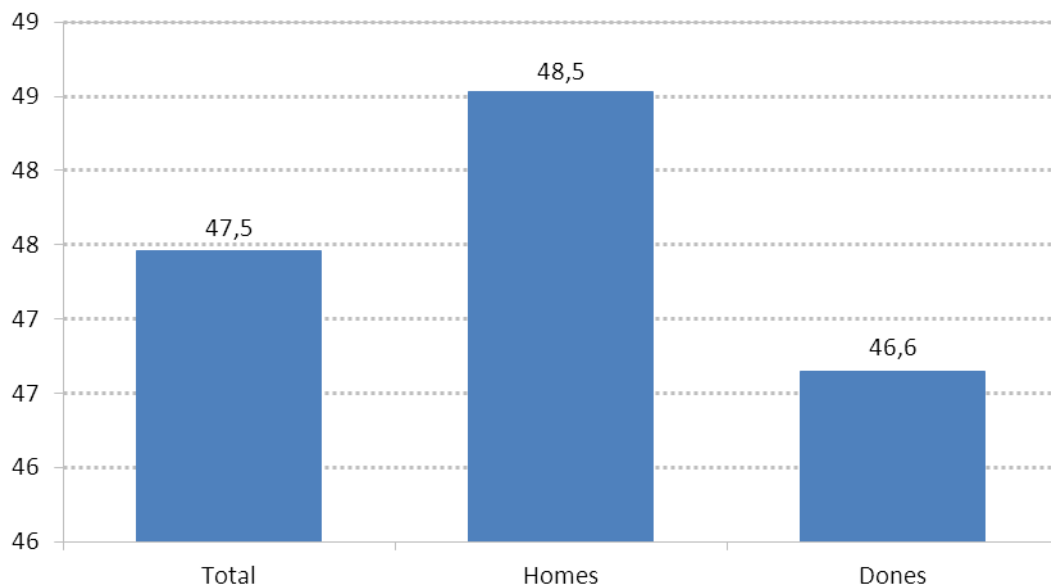
Taula 18. Distribució dels visitants catalans per procedència (comarques)

Comarca	Visitants
Barcelonès	19,48 %
Baix Empordà	16,85 %
Gironès	13,48 %
Vallès Oriental	7,49 %
Vallès Occidental	6,37 %
Maresme	5,62 %
Alt Empordà	4,12 %
Selva	3,37 %
Baix Llobregat	3,00 %
Bages	2,25 %
Osona	1,87 %
Baix Camp	1,50 %
Garraf	1,50 %
Segrià	1,50 %
Tarragonès	1,50 %
Alt Penedès	0,75 %
Anoia	0,75 %
Baix Penedès	0,75 %
Garrotxa	0,75 %
Solsonès	0,75 %
Ripollès	0,37 %

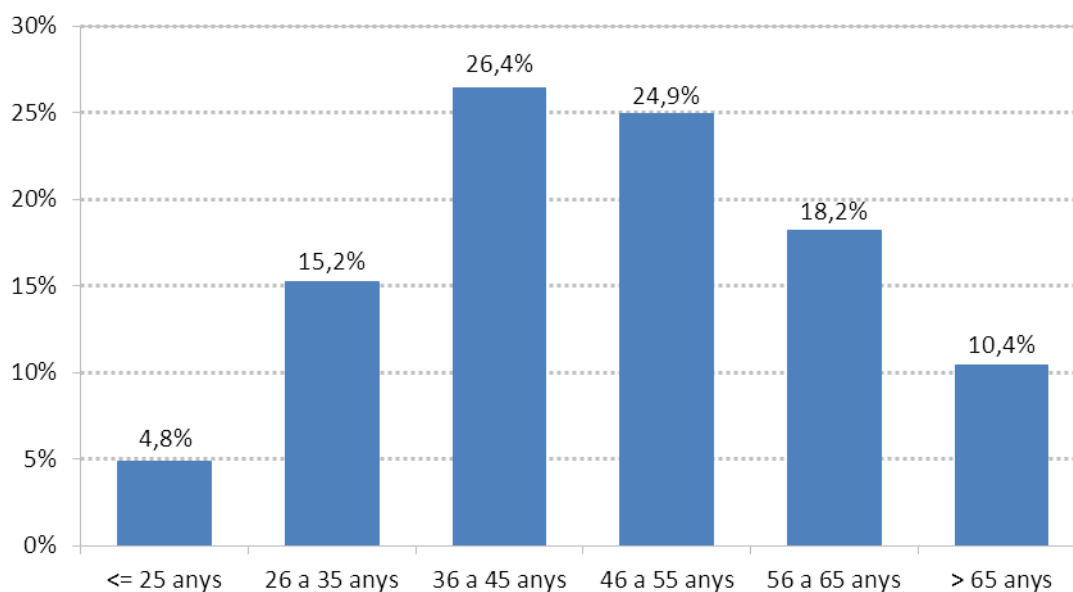
11.2. Edats i acompanyats

Els gràfics següents mostren la mitjana d'edat del públic assistent i la distribució d'aquests visitants, segons diverses franges d'edat. En resum, l'assistent mitjà a la Processó de Verges té 47 anys, lleugerament per sobre si és home i per sota si és dona. Per franges d'edat, més de la meitat dels visitants estan entre els 36 i els 55 anys.

Gràfic 1. Mitjana d'edat dels assistents a la Processó de Dijous Sant a Verges per sexe

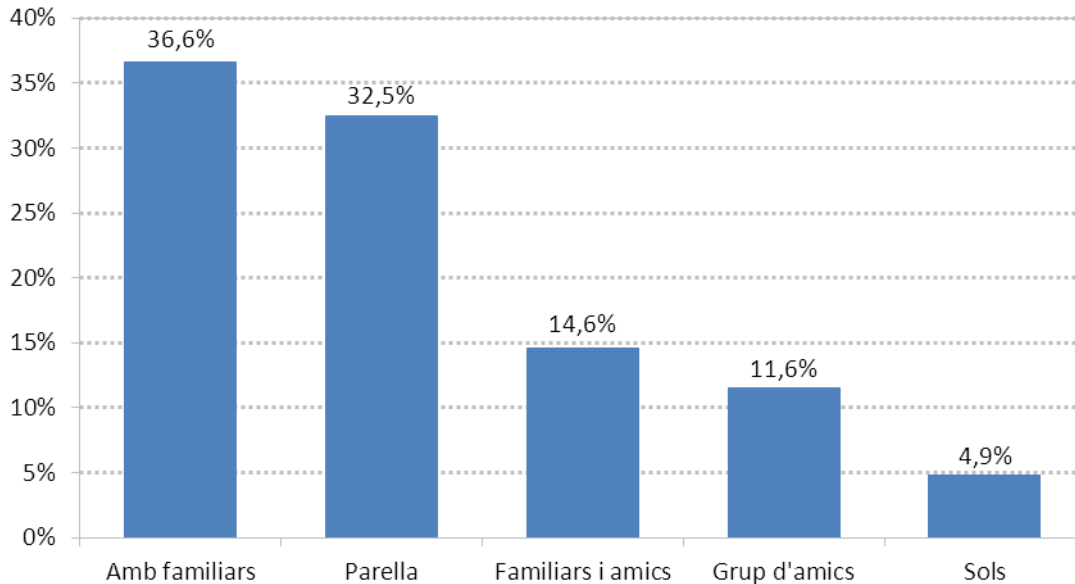


Gràfic 2. Distribució dels assistents a la Processó de Dijous Sant a Verges per franges d'edat

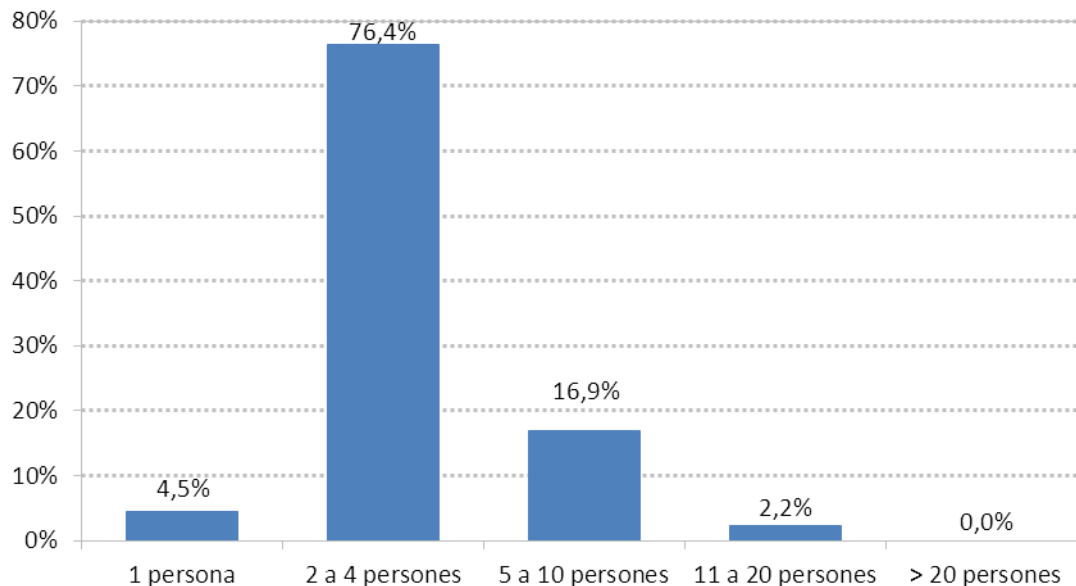


Pel que fa a la companyia que trien els assistents per visitar Verges, predomina l'àmbit familiar, seguit de la sortida en parella. En conseqüència, més de tres quartes parts dels assistents a la Processó es desplacen en grups d'entre dues i quatre persones.

Gràfic 3. Tipus d'acompanyants dels assistents a la Processó de Dijous Sant a Verges



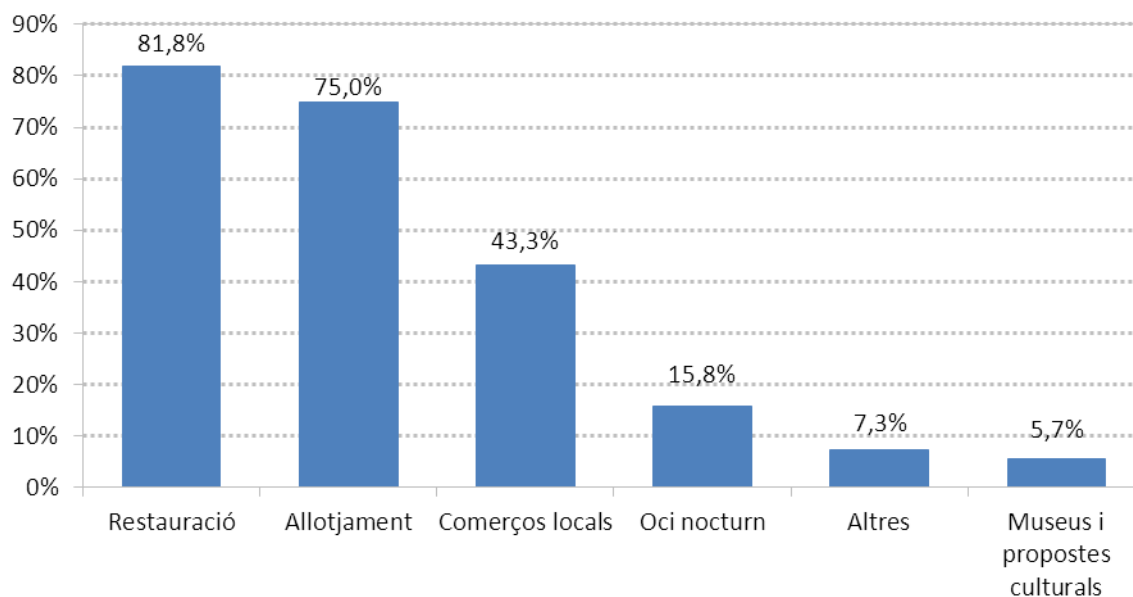
Gràfic 4. Mida dels grups d'assistents a la Processó de Dijous Sant a Verges



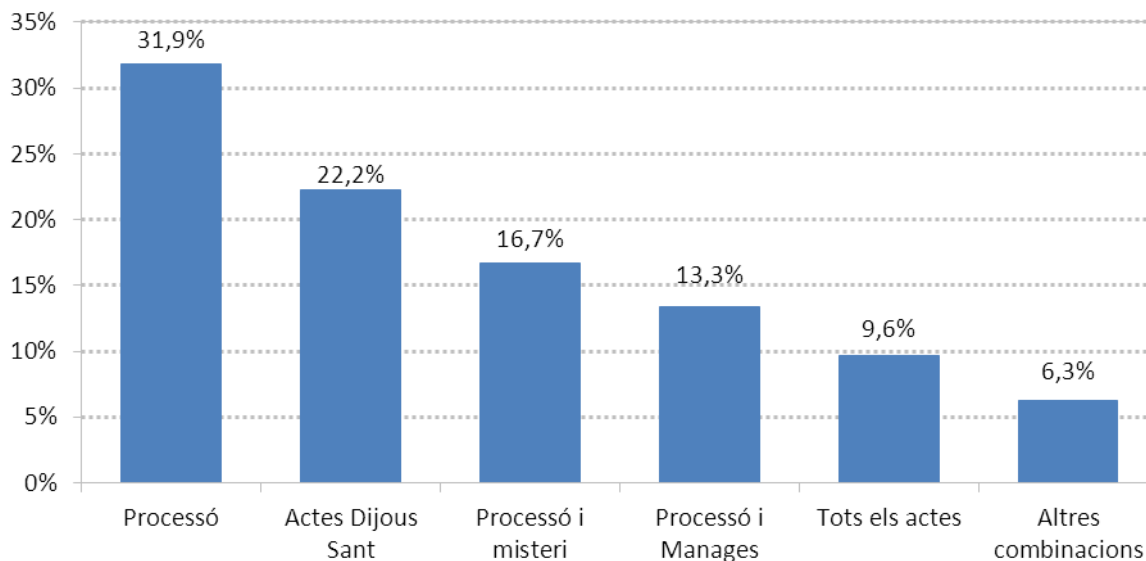
11.3. Activitats dels assistents

Els visitants de la Processó utilitzen alguns serveis mentre gaudeixen de la festa, especialment de restauració, ja siguin bars o restaurants, i d'allotjament. També és destacable la dada que fa referència al fet que gairebé la meitat d'assistents fan despesa als comerços locals.

Gràfic 5. Serveis utilitzats pels assistents a la Processó de Dijous Sant a Verges



La Processó és un dels diversos actes que tenen lloc a Verges durant la Setmana Santa. Tenir coneixement de si els visitants a la Processó assisteixen també a altres actes és important per analitzar-ne el grau d'atracció. Així, un terç dels enquestats només s'interessa per la Processó, atrets segurament per la tradicional Dansa de la Mort. No obstant això, no es pot menystenir el fet que un 22,2 % dels visitants assisteixen a tots els actes culturals de Dijous Sant, que inclouen, a part de la Processó, la desfilada de manages i la representació del misteri de la Passió, amb entrada de pagament. També és destacable el 10 % de gent que assisteix a tots els actes, fins i tot a la Processó dels Petits que té lloc dissabte.

Gràfic 6. Presència als diversos actes de Verges dels assistents a la Processó de Dijous Sant

11.4. Resum del perfil dels visitants a la Processó de Dijous Sant a Verges

- ✓ El públic de la Processó està dividit entre un 91 % que provenen de fora l'Empordanet i un 9 % que són veïns.
- ✓ La meitat dels visitants provenen de les comarques de Barcelona, seguits pels gironins (39 %).
- ✓ Poc més de la meitat dels visitants pernocten fora del seu domicili habitual.
- ✓ Aquests visitants dormen principalment en hotels i hostals (31 %) i en allotjaments on no els cal pagar: cases de familiars i amics (29 %) i segones residències (26 %).
- ✓ Els assistents tenen una mitjana d'edat de 47 anys, distribuïts força uniformement entre les franges d'edat mitjanes.
- ✓ Els assistents van en grups de familiars (37 %) i en parella (32 %).
- ✓ Tres de cada quatre assistents visiten Verges en grups d'entre 2 i 4 persones.

Annex 1: Qüestionari

ACTIVITAT: PUNT: DIA: HORA:

ESTUDI D'IMPACTE ECONÒMIC DE LA PROCESSÓ DE VERGES 2015

PERFIL DEL VISITANT I DESPESA GENERADA

** Es considerarà com a àrea d'influència de l'estudi l'àrea "Torroella de Montgrí – l'Escala", que comprèn alguns municipis del Baix Empordà (Torroella de Montgrí, Albons, Belcaire d'Empordà, Colomers, Foixà, Fontanilles, Garrigoles, Gualta, Jafre, la Tallada d'Empordà, Serra de Daró, Ullà, Ultramort, Verges i Vilopriu) i altres de l'Alt Empordà (l'Escala, l'Armentera, Sant Mori, Saus, Ventalló, Viladamat i Vilaür).*

Bona tarda. Estem fent un estudi per conèixer l'opinió dels visitants de la processó de Verges; seríeu tan amable de contestar unes preguntes? Us garantim l'anonimat i el secret estadístic de tota la informació que ens proporcioneu i que no es divulgaran de cap manera les respostes individuals ni s'utilitzaran per a cap finalitat que no sigui l'elaboració d'un estudi d'opinió. Us agraïm la vostra col·laboració.

P1 ON RESIDIU? (Si és a Catalunya, especifiqueu el municipi; si és a Espanya, la província, i si és a l'estranger, el país)

Lloc de residència:

P2 RESPECTE A TORROELLA – L'ESCALA SOU:

Visitant **amb pernoctació** 1
 Visitant **amb pernoctació fora de** Torroella-l'Escala 2
 Visitant **sense pernoctació** 3 **(Anar a P 6)**
Viviu habitualment a 4 **(Anar a P 6)**

P3 EN QUINA LOCALITAT US ALLOTGEU (Si diferent del domicili habitual)?

Nom localitat 1
 És dins Torroella-l'Escala? 2
 És fora de Torroella-l'Escala? 3

P4 EN QUIN TIPUS D'ESTABLIMENT US ALLOTGEU?

Hotel 1
 Hostal o pensió 2
 Càmping 3
 Apartament lloguer 4
 Casa de familiars i amics 5
 Casa de turisme rural 6
 Segona residència 7
 Altres (**esp.**) 8

P5 QUANTES NITS PERNOCTEU fora del domicili habitual?

(PER A TOTHOM)

P6 ÉS LA PRIMERA VEGADA QUE ASSISTIU AL DIJOUS SANT DE VERGES?

Sí 1
 No 2

P7 ACTES QUE VISITAREU A VERGES:

Només Processó 1
 Desfilada manages 2
 Misteri Passió plaça Major 3
 Processó dels petits (dissabte) 4

P8 DES DE QUANTS LLOCS MIRAREU LA PROCESSÓ?

Indiqueu el nombre aproximat de llocs _____

P9 INDIQUEU, SI US PLAU, SI DURANT LA VOSTRA ESTADA A TORROELLA-L'ESCALA HEU UTILITZAT O PENSEU UTILITZAR ELS SERVEIS SEGÜENTS? (Llegiu)

Restauració (restaurants, bars, cafeteries)..... 2
 Allotjament..... 3
 Comerços locals..... 4
 Museus i altres propostes culturals..... 5
 Oci nocturn (bars de nit, discoteques, etc.)..... 6
 Altres (especifiqueu-los) 7

P10 SI US PLAU, INDIQUEU QUANT PENSEU GASTAR PER PERSONA I DIA DE MITJANA, ELS DIES QUE PASSEU A TORROELLA-L'ESCALA (SENSE INCLOURE TRANSPORT)

€ (PERSONA I DIA)

P11 INDIQUEU, SI US PLAU, APROXIMADAMENT, COM ES DISTRIBUEIX AQUESTA DESPESA EN %.

Restauració i bars %
 Allotjament %
 Comerços locals %
 Museus i altres propostes culturals %
 Oci nocturn (bars de nit, discoteques)..... %
 Altres despeses (especifiqueu-les) %

Total 100%

P12 SEXE:

Home.....1
 Dona2

P13 EDAT:

P14 AMB QUI HEU VINGUT ACOMPANYAT? (Llegiu)

Sol..... 1
 Parella 2
 Amb familiars 3
 Grup d'amics 4
 Familiars i amics 5
 Grup organitzat (club, associació...) 6
 Altres (esp.) 7
 NS/NC..... 8

P15 DIGUEU, SI US PLAU, EL NOMBRE DE PERSONES DEL GRUP AMB QUI VIATGEU, INCLOENT-VOS-HI?

OBSERVACIONS: _____

ENQUESTADOR: _____

Annex 2: Persones entrevistades

Durant el mes d'abril es van fer un seguit d'entrevistes a persones dels sectors cultural, econòmic i administratiu de Verges, entre les quals es van seleccionar persones vinculades directament a la Processó com a organitzadores i participants o com a beneficiàries de l'impacte econòmic. En total es van entrevistar 13 persones:

Nom	Càrrec
Marta Payeró	Alcaldeessa de Verges
Antoni Casabó	President de l'Associació Processó de Verges
Kim Cama	Associació La Sopa de Verges
Isabel López	Centre de Visitants Verges 50
Josep Paracolls	Rector de Verges
Victòria	Hostal Restaurant Alberana (Verges)
M. Eugènia Darnaculleta	Restaurant Mas Pi (Verges)
M. Àngels Noguer	Pastisseria Maria Àngels (Verges)
Elisenda Serra	Bar La Plaça (Verges)
Albert Costa	Consell Comarcal (economia, turisme, cultura)
Laura Moreno	Patronat de Turisme Costa Brava Girona
Santi Gifré	Vocal Llum, So i Marxandatge Processó
Albert Casabó	Vocal Material i Dansa de la Mort

Font: Impacte econòmic de la Processó de Dijous Sant a Verges.
Escena Internacional BCN

Data de publicació: novembre de 2015

Edita: Gabinet Tècnic

ISSN: 2385-3255

Dipòsit legal: B 5700-2014



[Reconeixement-NoComercial-SenseObraDerivada 3.0](#)
[No adaptada de Creative Commons](#)